

Vajaatuottoiset alueet Metsäkeskuksen näkökulmasta

Juha Tuononen
Koitajoki-Koitere Foorumi
25.10.2023

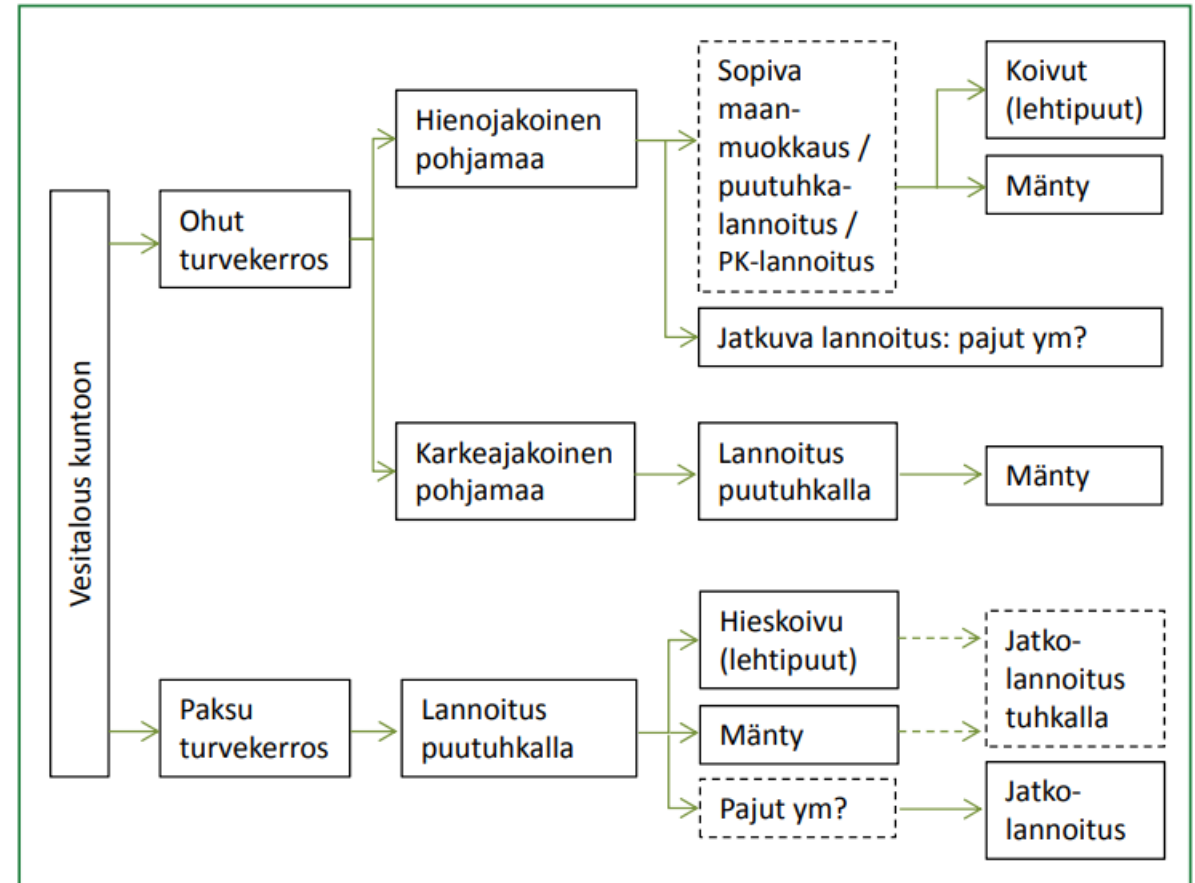


Joutoalueiden eri vaihtoehtoja

- **Joutoalue** on aiemmasta talouskäytöstä poistunutta ja metsittymätöntä aluetta, esim. entinen maatalousmaa.
 - Entinen turvetuotantoalue, käytetään myös termiä suonpohja
 - Jatkokäyttöön on eri vaihtoehtoja, kulttuuri- ja luontoarvot huomioiden.
- Joutoalue voidaan esimerkiksi
 - metsittää
 - ennallistaa vettämällä
 - perustaa lintukosteikoksi
 - ottaa alue erilaisten biomassojen tuotantoon
 - perustaa alueelle uudenlaisia viljelymuotoja
 - rakentaa alue aurinko- tai tuulivoiman tuotantoon.
- Paras ratkaisu voidaan saavuttaa eri jatkokäyttömuotoja yhdistelemällä maaperän ominaisuudet, luontoarvot ja maanomistajan tavoitteet huomioiden.

Joutoalueiden metsitys

- Suunnittelussa huomioitavaa
 - Alueen vesitalous
 - Maaperän rakenne
 - Maaperän ravinnetasapaino
 - Tuhoriskit
 - Kulttuuri- ja luontoarvot
- Toteutustapakettit vaihtelevat suonpohjan ominaisuuksien mukaan.
- Suonpohjasta metsäksi –opas
 - Verkossa: www.metsakeskus.fi/julkaisut



Metsitysketjut. Lähde: Suonpohjasta metsäksi –opas (2019).
Metsäkeskus ja luonnonvarakeskus



SUO-hankkeen suometsien hoidon toimintamalli

- Kannattavan puuntuotannon edistämisen, ilmasto- ja vesistövaikutusten minimoinnin, sekä monimuotoisuuden lisäämistarpeiden yhteensovittaminen.
- Koko toimenpideketjun ja niiden vaikutusten suunnittelu.
- Jatkuvan kasvatuksen, tuhkalannoituksen ja muiden veden pinnan säätelyn mahdollisuuksien arviointi.
- Paikkatietoaineistojen hyödyntäminen.
- Monikanavanainen viestintä suometsiä koskevista tutkimustuloksista.

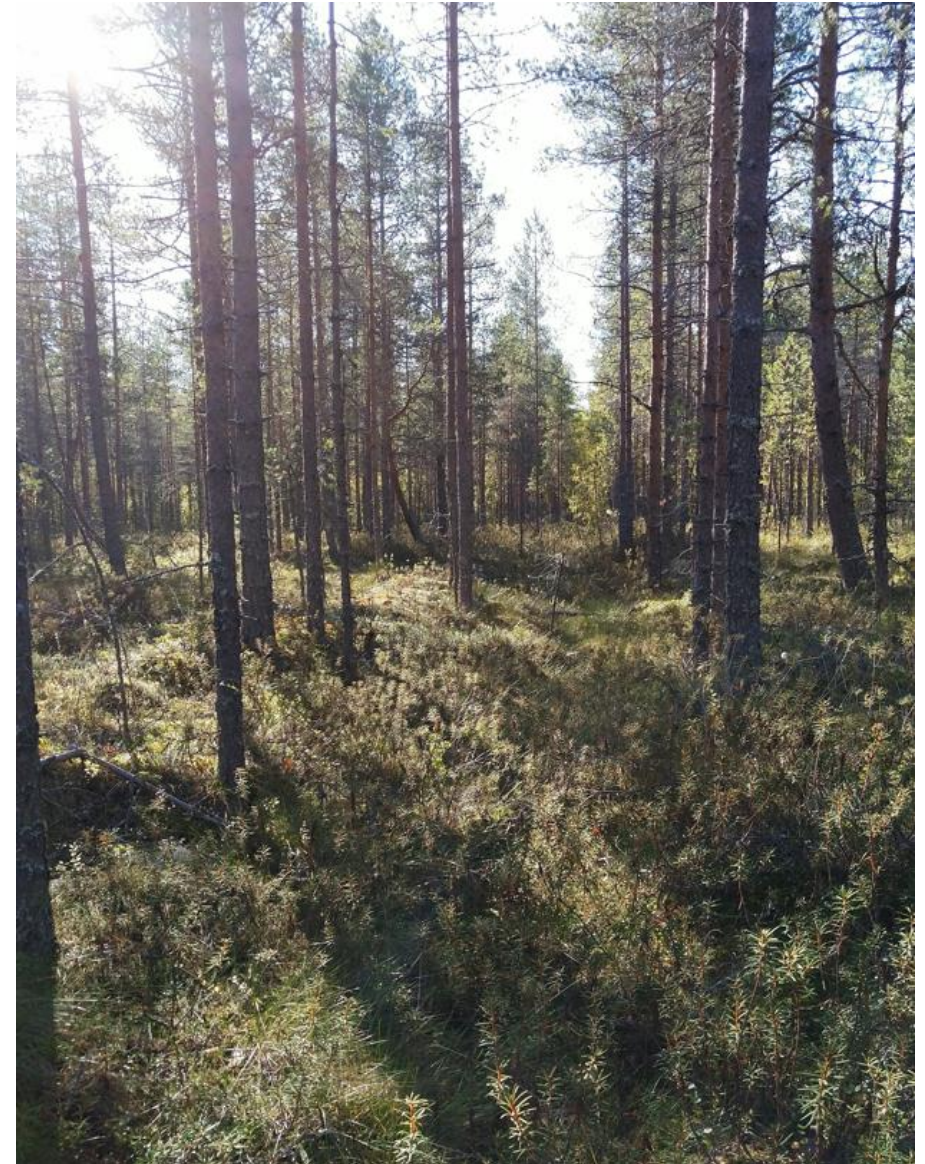




Metsäkeskus

Suometsäosaaja-verkkosivut

- Suometsäosaaja-itseopiskeluaineiston avulla voi perehtyä suometsien hoitoon ja sen ympäristövaikutuksiin.
 - Verkkokurssien jälkeen tietojaan voi testata suorittamalla Metsäkeskuksen ylläpitämän osaamiskokeen.
- Aineistoa voivat hyödyntää kaikki suometsien hoidosta tietoa tarvitsevat.
- Suometsäosaaja-opiskeluaineiston tavoitteena on valmentaa metsäammattilaisia suunnittelemaan suometsien hoitohankkeita kokonaisvaltaisesti ja tunnistamaan hankkeen koko toimenpideketjun tarpeet.
- Linkki Tapio Oy:n suometsäosaaja-sivulle:
 - <https://suometsaosaaja.fi/>

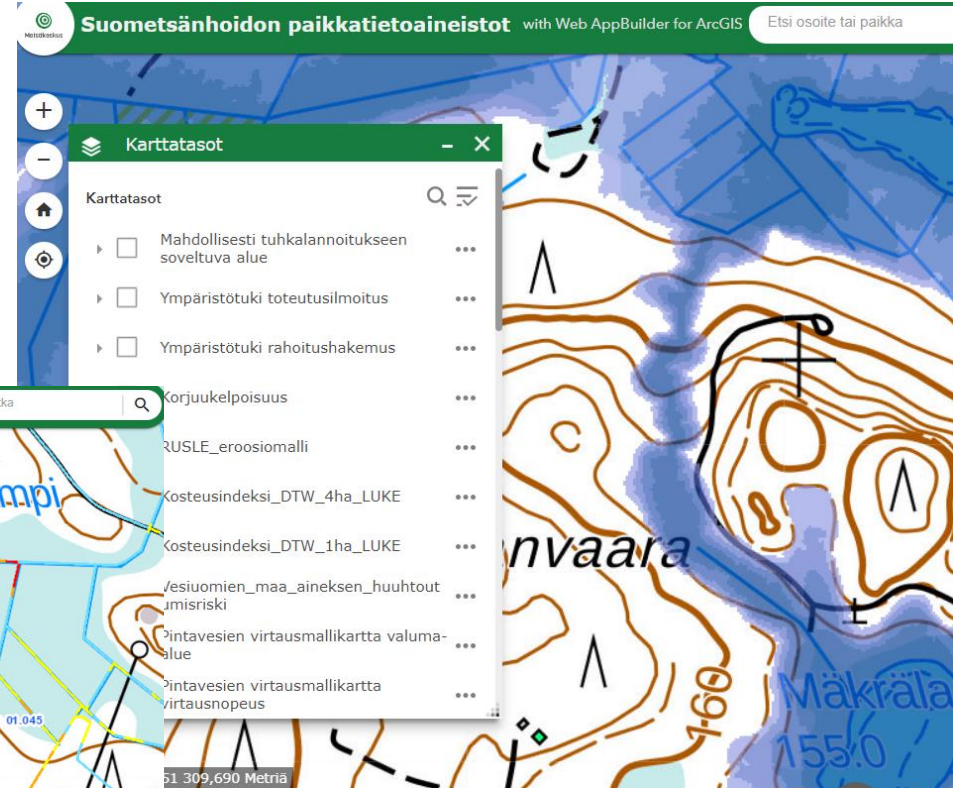
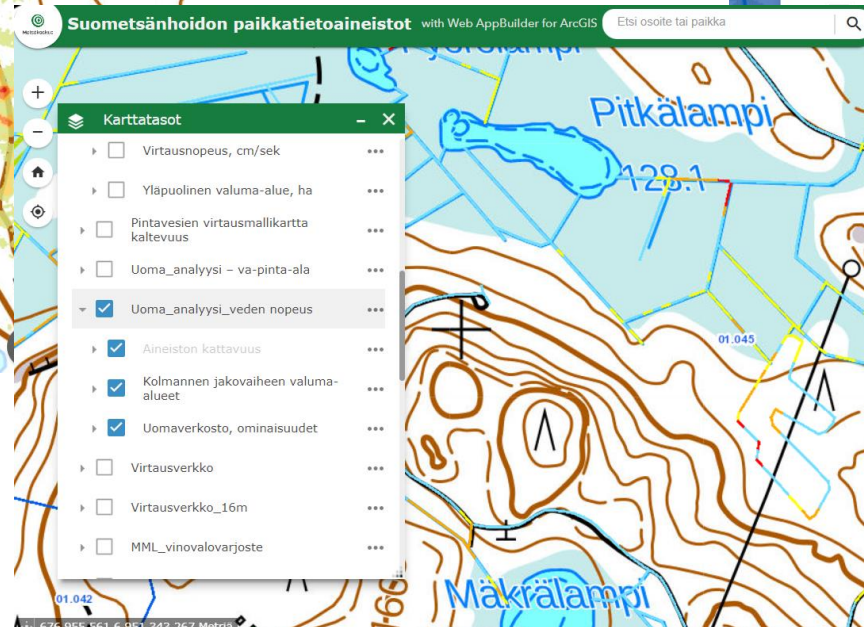
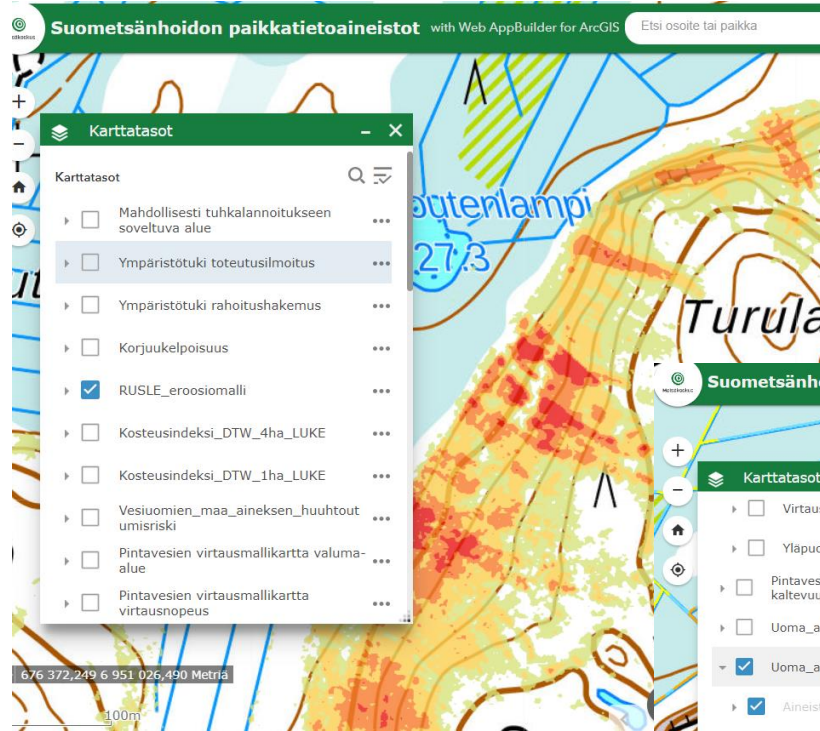




Avoin metsä- ja luontotieto, esimerkkejä 1/2

Maaperän eroosioherkkyys

Maaperän kosteusindeksi

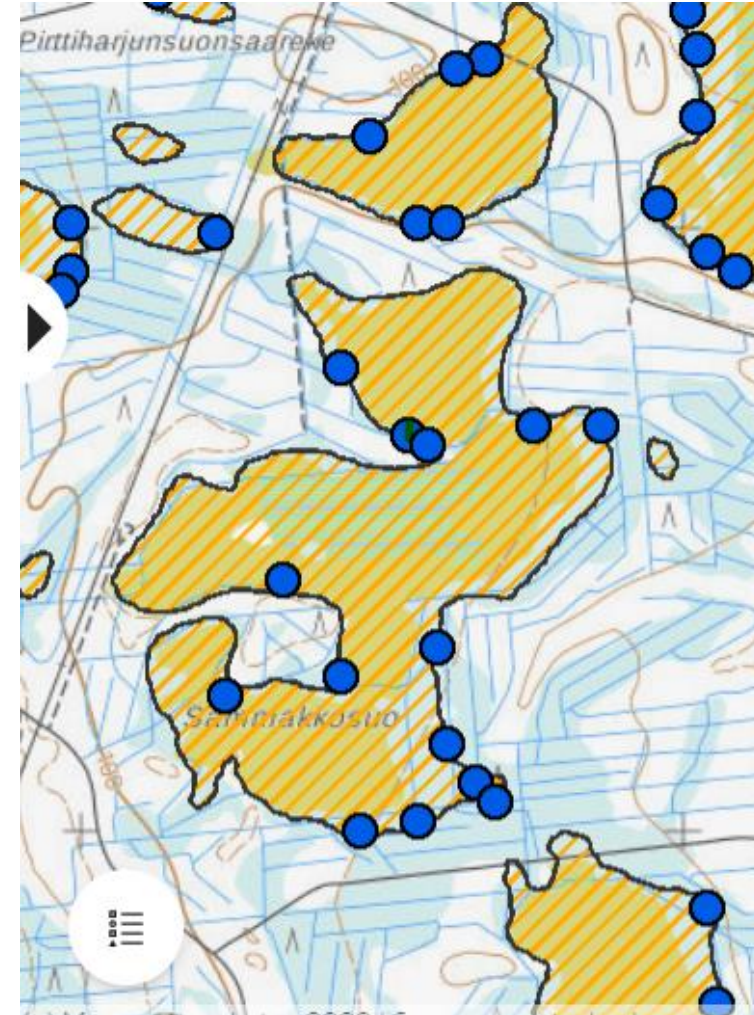
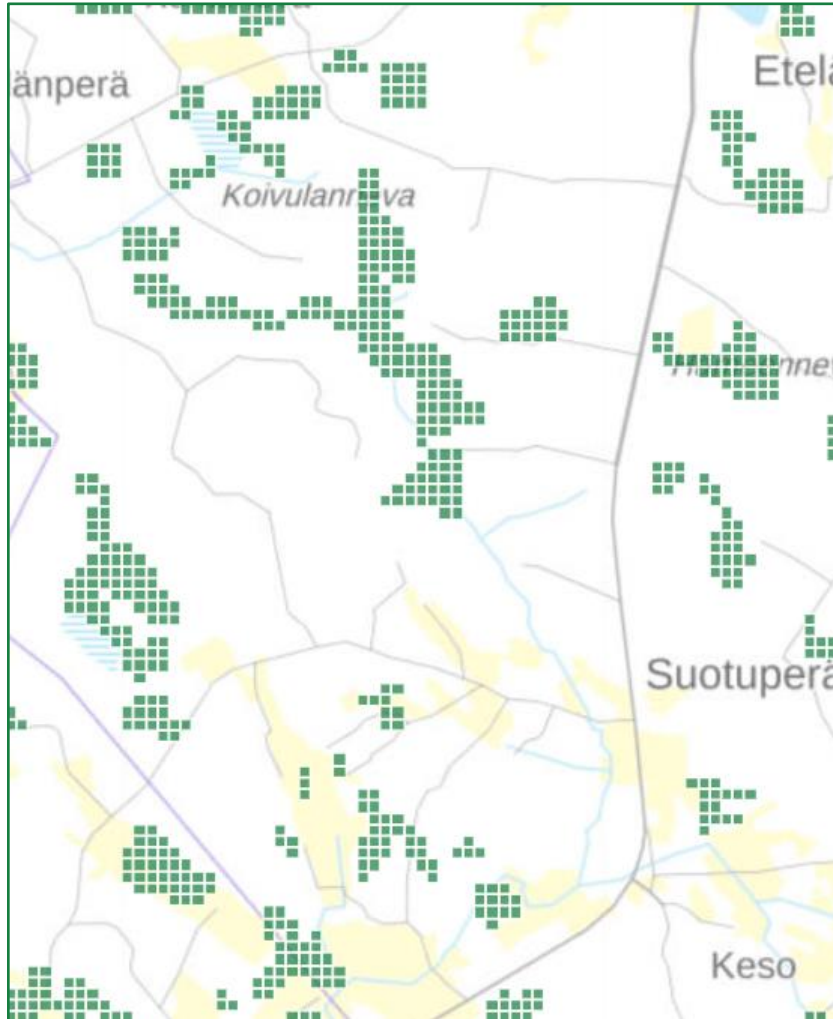


Veden virtausnopeuksia



Avoin metsä- ja luontotieto, esimerkkejä 2/2

Potentiaaliset tuhkalannoituskohteet kartalla



Kartta-aineisto mahdollisista vesienpalautuskohteista



Metka-laki 1.1.2024

- Uutta metsätalouden kannustejärjestelmää koskeva laki, **metka**, on vahvistettu 19.1.2023 ja se astunee voimaan 1.1.2024. Laki on voimassa vuoden 2029 loppuun.
- Tuettavista kohteista ja tuen määrästä säädetään Valtioneuvoston asetuksella. Metkan tukitasojen osalta ei ole vielä tiedossa, kuinka hallitusohjelman rahoituksen leikkaukset tehdään. Valtioneuvoston asetus vietäneen valtioneuvoston käsittelyyn vasta loka-marraskuussa 2023. **Vasta tämän käsittelyn jälkeen voidaan varmasti puhua siitä, mitkä tukitasot tulevat metkassa olemaan.**
- Metka-tuet ovat veronalaista tuloa.
- Taimikon ja nuoren metsän hoidon tuki on uudessa kannustejärjestelmässä jälkirahoitteinen, eli tuki haetaan sen jälkeen kun työ on toteutettu. Muissa työlajeissa työt voi aloittaa vasta Metsäkeskuksen tekemän rahoituspäätöksen jälkeen.



Metka-tuen piiriin kuuluvat työlajit

Kannustejärjestelmään sisältyy seuraavat tuet:

- taimikon ja nuoren metsän hoito sekä pienpuun keruu
- terveyslannoitus
- suometsän hoitosuunnitelma, suometsän vesiensuojelutoimenpiteiden ja piennarteiden tekeminen
- metsätalouden tieverkosto
- ympäristötuki
- metsäluonnon hoito
- kulotus



Toimeksi-hanke

- Toimijoiden ja metsänomistajien kouluttautumisesta sopeutumisesta ilmastonmuutokseen (1.9.2023–30.9.2024)
- Hiilestä kiinni -kokonaisuudessa tuotetun tiedon ja osaamisen jalkauttaminen, erityisesti teemoista **lannoitus, nuoren metsän hoito, sekä suometsänhoito ja metsätuhot**.
- Hankkeessa keskeistä,
 - Tilannekuvan ja asiakastarpeiden tunnistaminen.
 - Viestintä-, koulutus- ja neuvontamateriaalien tuottaminen.
 - Erilaisten viestintä-, koulutus- ja neuvontatoimenpiteiden toteuttaminen.
 - Tiedonjaollisten materiaalien itsenäiseen hyödyntämiseen kannustaminen.
- Vaikutuksina,
 - Tietoisuus ilmastokestävästä metsänhoidosta kasvaa.
 - Materiaalit jäävät hyödynnettäväksi.

Kiitos mielenkiinnosta!